



# Windows11 官方系统安装指南

## 安装前注意事项

1. 准备 8G 或 8G 以上 U 盘（32G 以内）。
2. 安装系统前备份好个人需要数据（制作 U 盘会格式化 U 盘，U 盘内的重要文件也要事先备份好）。
3. 在安装系统前，请将硬盘的引导格式转换为 GUID（[点击查看操作](#)），否则会出现不识别硬盘的问题。
4. 因为安装的 win11 是纯净版本的系统，所以需到对应的驱动官网下载驱动安装。
5. 教程中只说新建一个系统盘，如果需要分区，可以在安装完成系统后自行到磁盘管理新建分区。

6. 建议优先安装和出厂系统相同的版本，如预装 win11 专业版的请安装专业版，一般会自动联网激活，如果安装其他版本请自行联系微软购买相应激活密钥。

## 操作步骤:

- 一、打开微软官方下载 WIN11 网址：（为防止部分用户无法下载工具，点击下载后即可使用。）

<https://www.microsoft.com/zh-cn/software-download/windows11>

- 1). 找到“创建 Windows11 安装媒体”，点击立即下载

Microsoft | 软件下载 Windows Windows Insider Preview FAQ 所有 Microsoft

### 下载 Windows 11

可通过下面的 3 个选项来安装或创建 Windows 11 媒体。请分别查看每一个选项，确定最适合您的一个。

如果您要从 Windows 10 升级，建议您等到“Windows 更新”向您发出通知，其中将会指明您的电脑已可升级。

在安装之前，请参阅 [电脑健康状况检查](#) 应用，以确认您的设备满足 Windows 11 的最低系统要求，并检查 [Windows 版本信息状态](#)，了解可能会影响您设备的已知问题。

#### Windows 11 安装助手

这是您当前所使用设备上安装 Windows 11 的最佳选项。请单击立即下载以开始下载。

+ 开始之前

立即下载

#### 创建 Windows 11 安装媒体

如果要在新电脑或旧电脑上重新安装 Windows 11 或执行全新安装，请使用此选项下载媒体创建工具，以制作可引导的 USB 或 DVD。

+ 开始之前

立即下载

#### 下载 Windows 11 磁盘映像 (ISO)

此选项适合要创建可引导安装媒体 (U 盘、DVD) 或创建虚拟机 (.ISO 文件) 以安装 Windows 11 的用户。此下载项为一个多版本 ISO，将使用您的产品密钥来解锁正确的版本。

选择下载项

+ 开始之前

下载

Privacy

+ 更多下载选项

+ 提供反馈

2). 下载完成后，双击运行 mediacreationtool.exe 程序，查看许可条款，点击接受

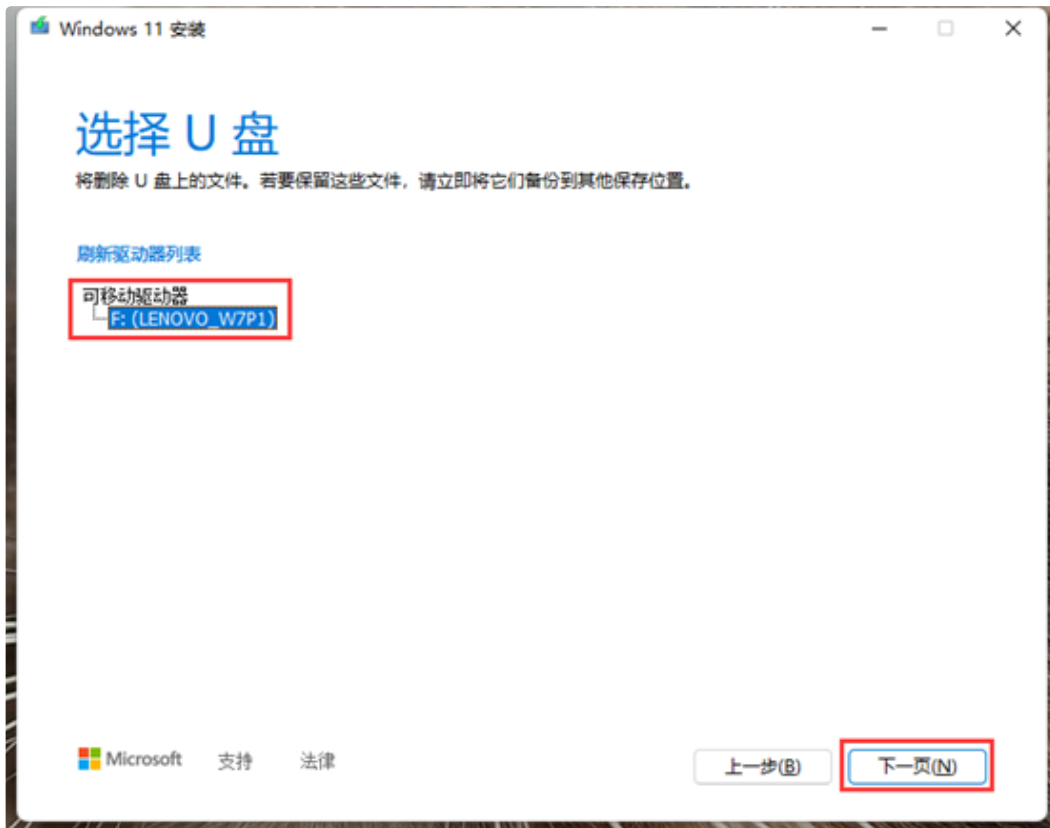


3). 选择制作 U 盘，点击下一步，



4). 插入准备好的 U 盘, 如果没有显示, 点击刷新驱动器列表, 点击下一步

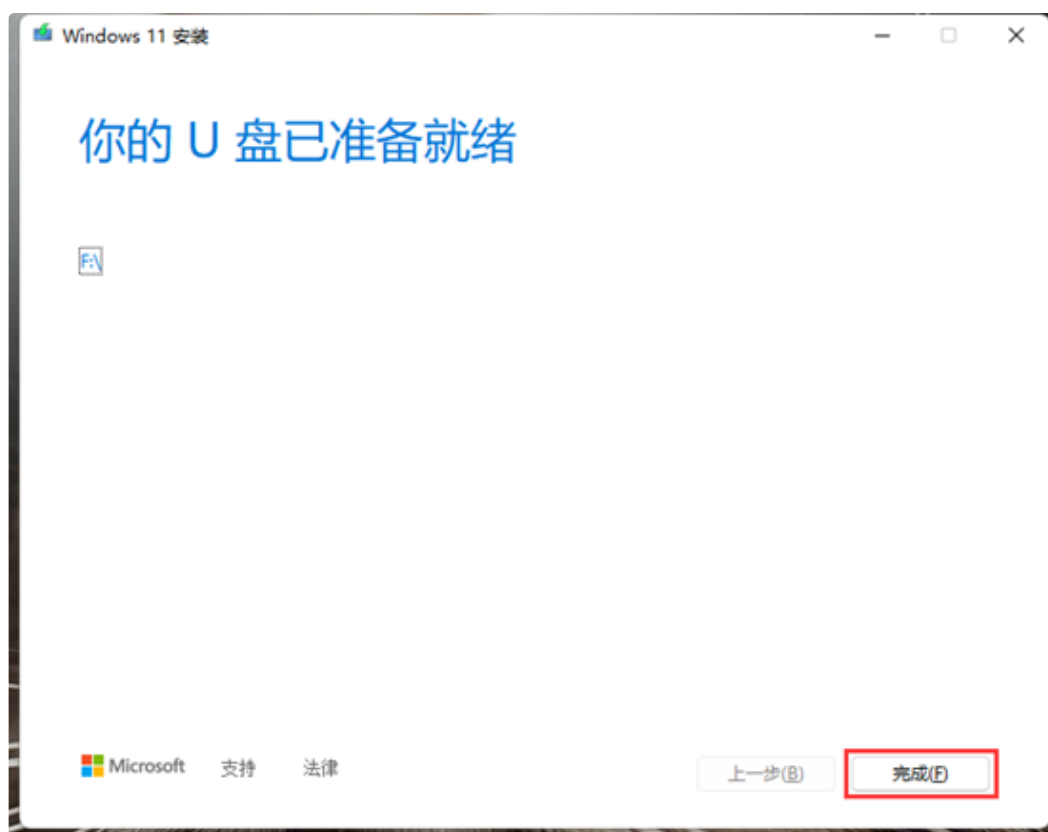
注意制作镜像会格式化 U 盘内的数据, 请使用空 U 盘制作或将 U 盘内数据备份好



5). 等待下载制作完成，视网络情况可能需要等待 10~20 分钟



6). 点击完成，启动 U 盘制作完成



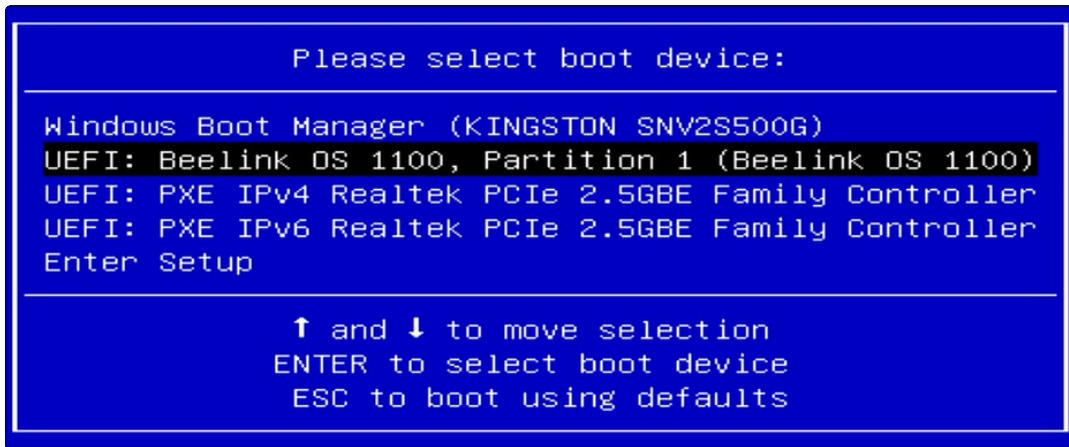
## 二、系统安装

注：安装前需提前备份硬盘内的数据到其他存储介质中，以免造成数据丢失

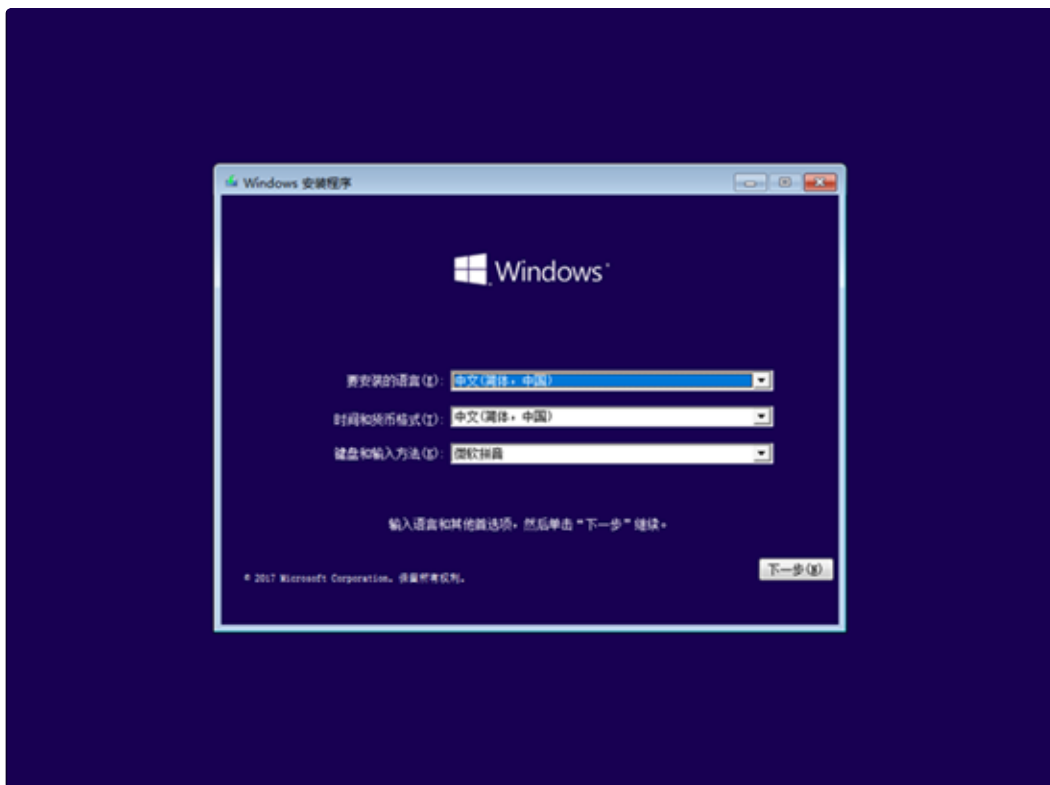
1). 制作好 U 盘之后，把 U 盘接上需要安装系统的机器，零刻迷你主机可以在开机按 F7 键调出引导菜单(安装系统的时候请注意不要联网，防止安装过程中联网卡顿)。

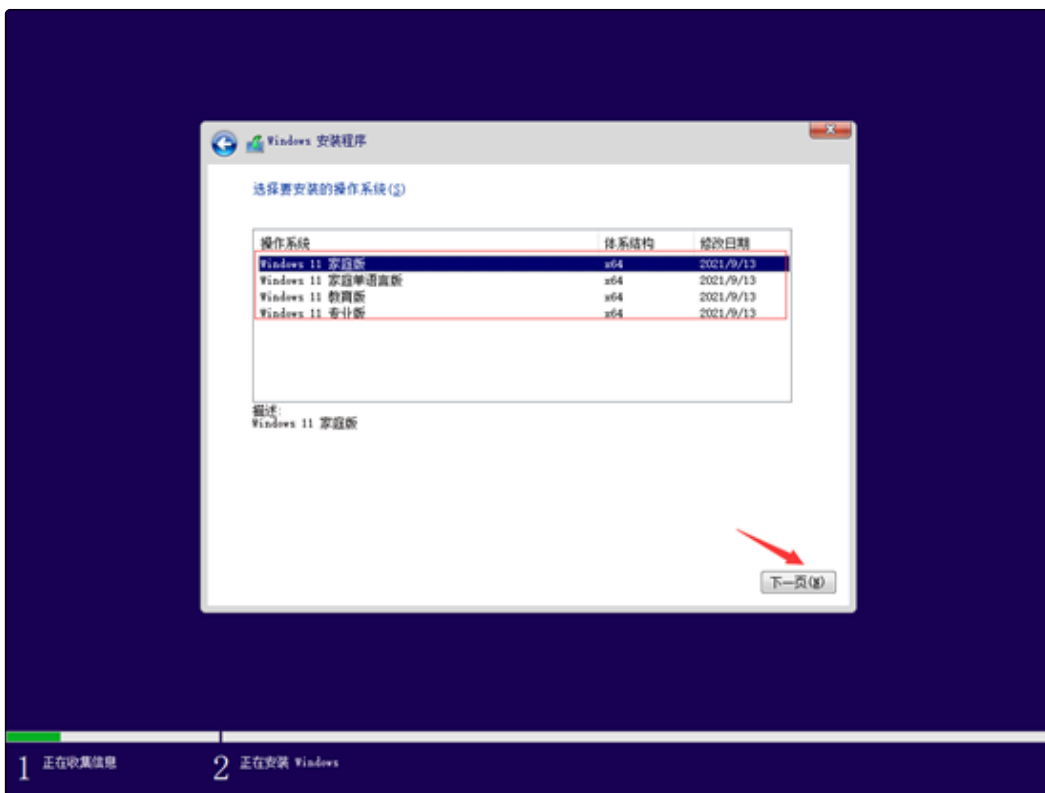
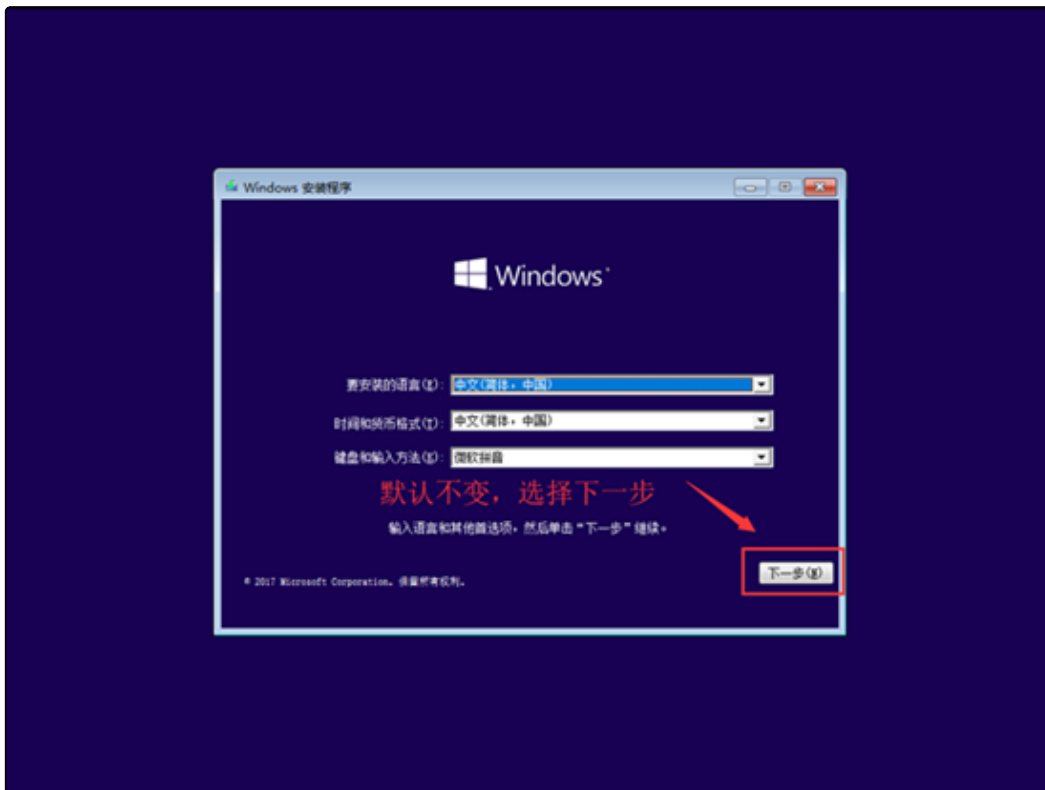


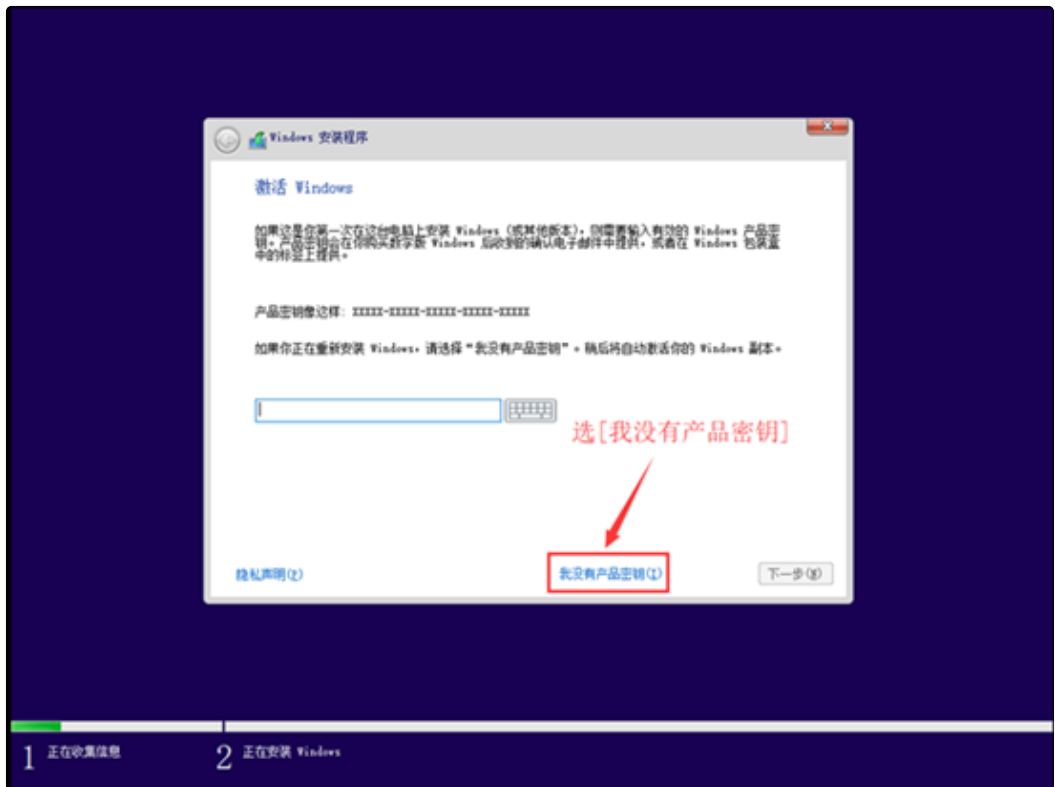
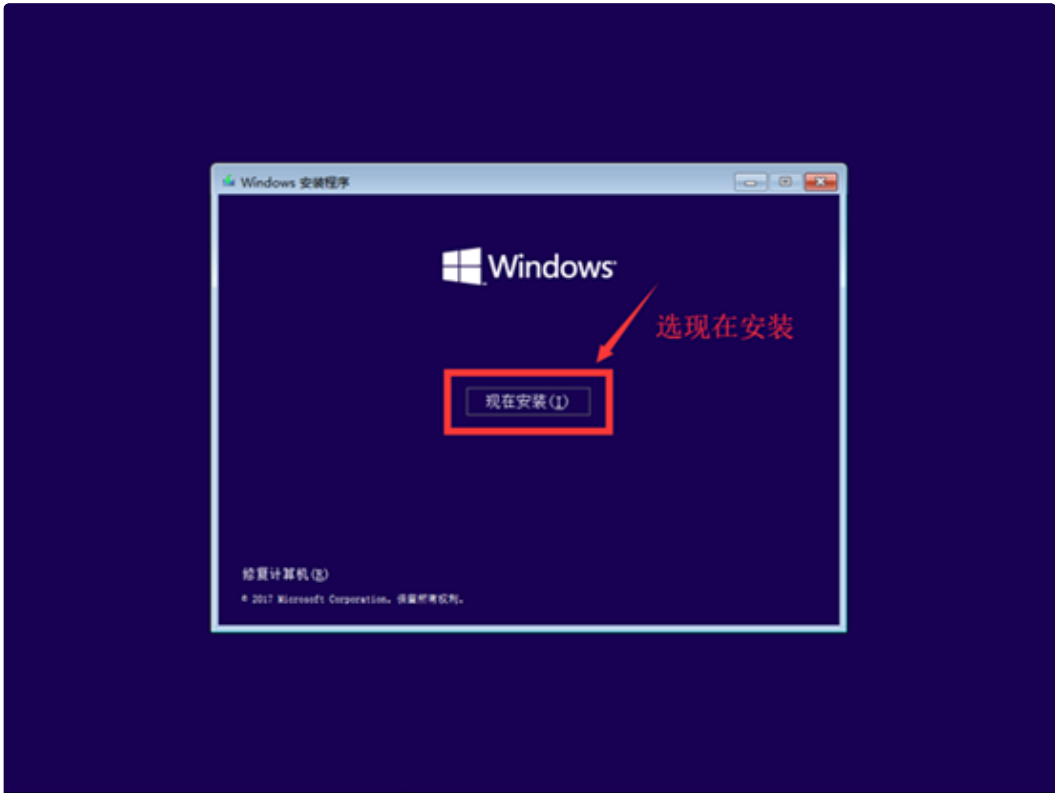
2). 出现菜单选项后，按键盘上方向键上下移动选项，选择 USB 项回车启动开始安装系统。

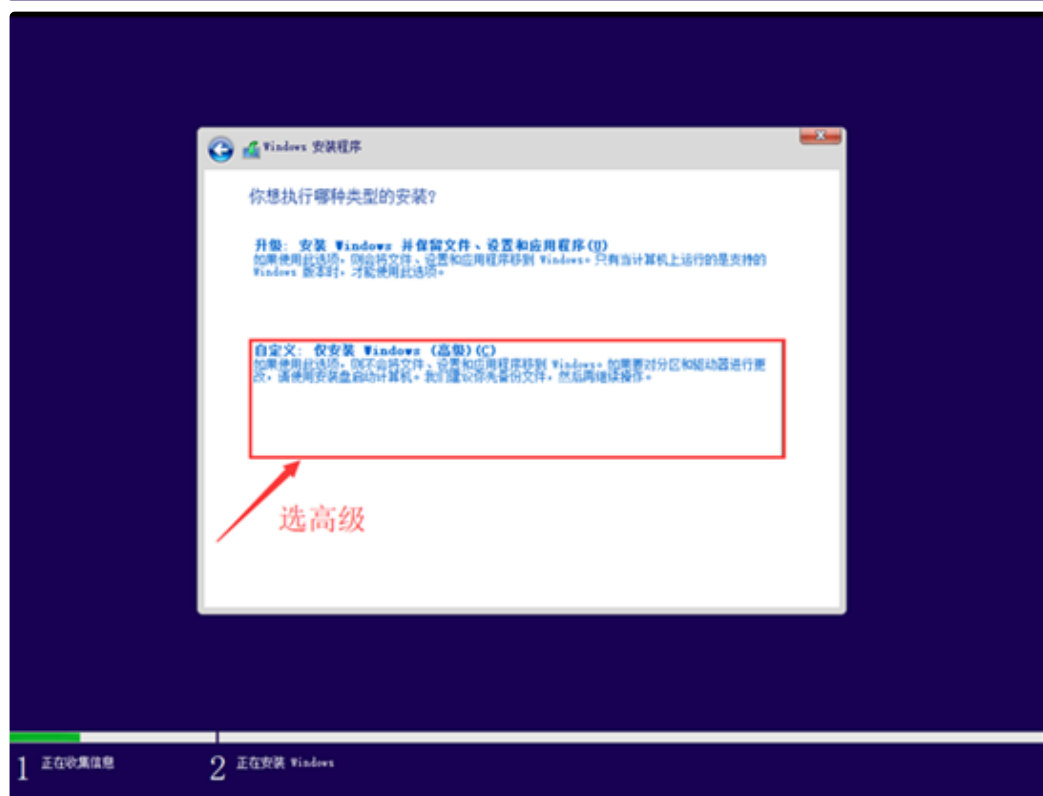
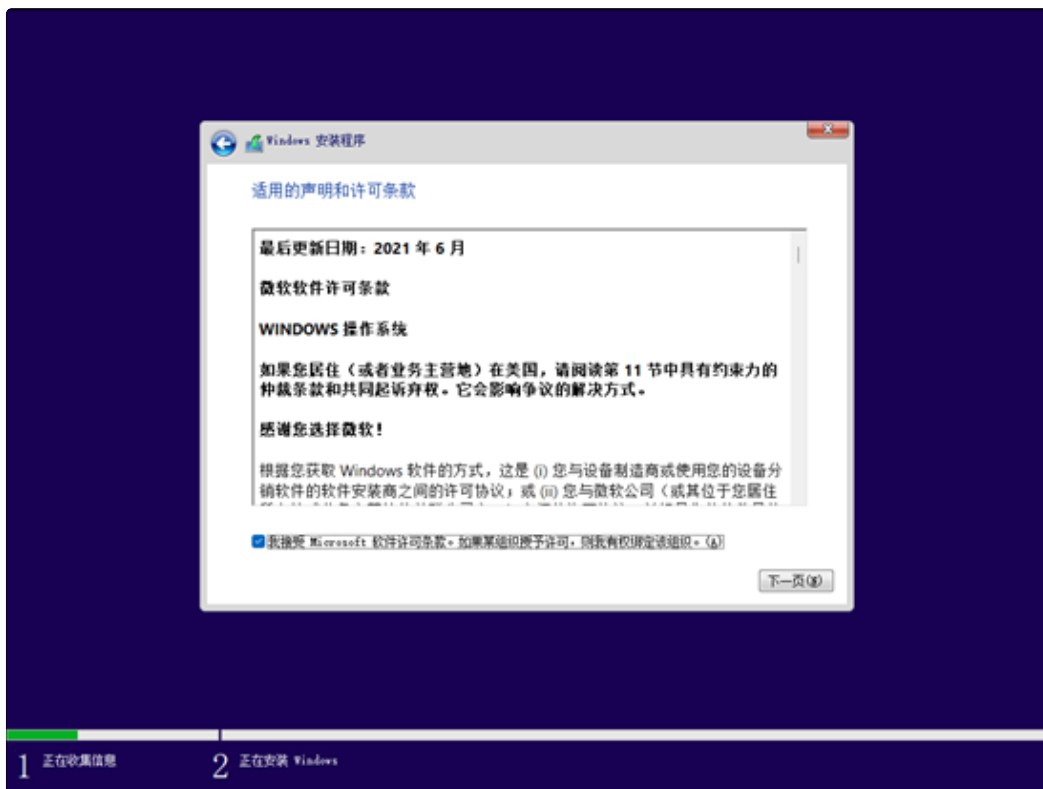


3). 安装系统过程（输入密钥步骤跳过即可，系统版本选择 WIN11 专业版安装，若是机器预装 WIN11 专业版一般联网自动激活，安装非预装的系统版本请联系微软购买激活密钥

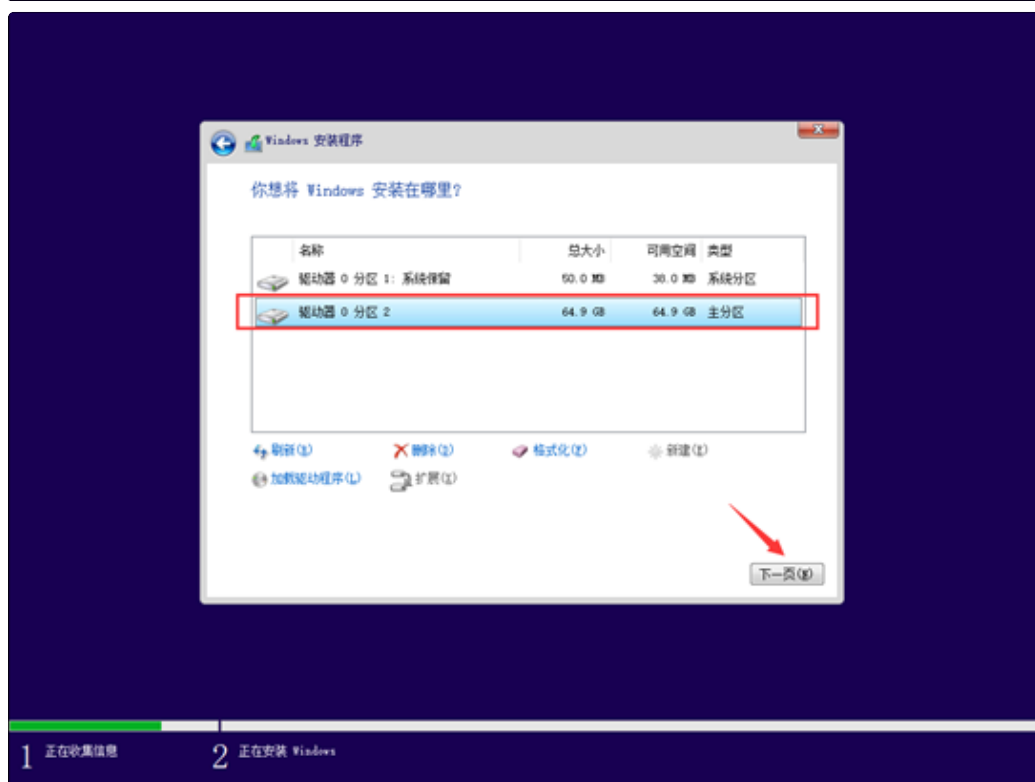
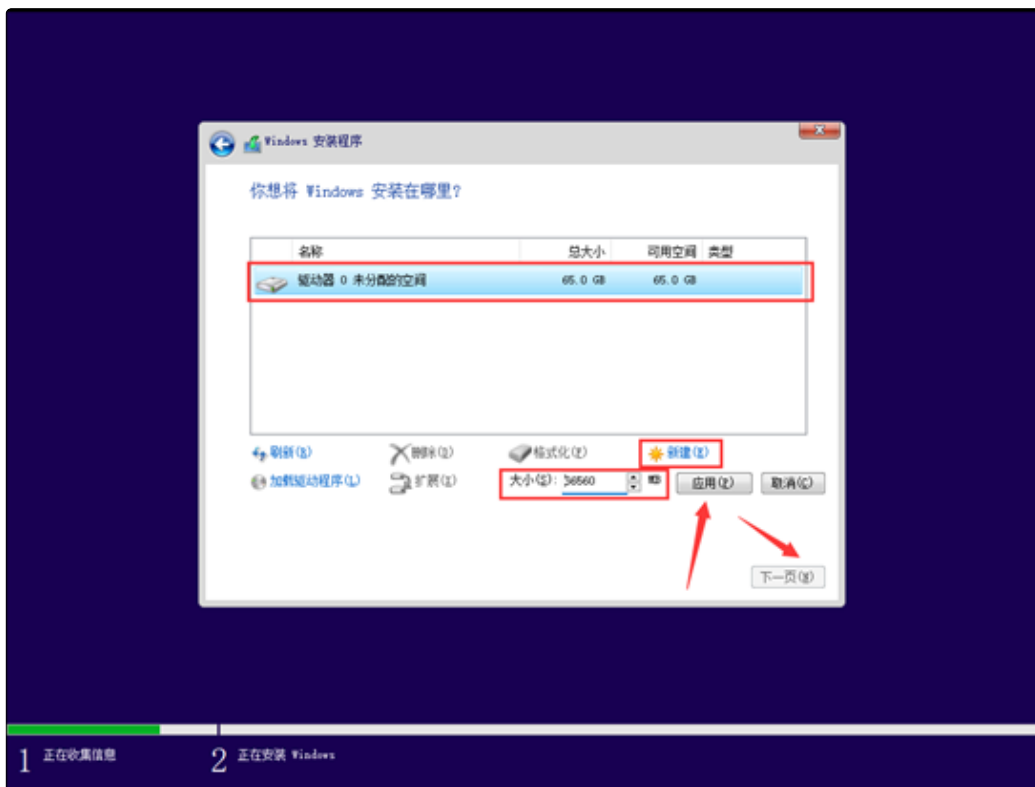


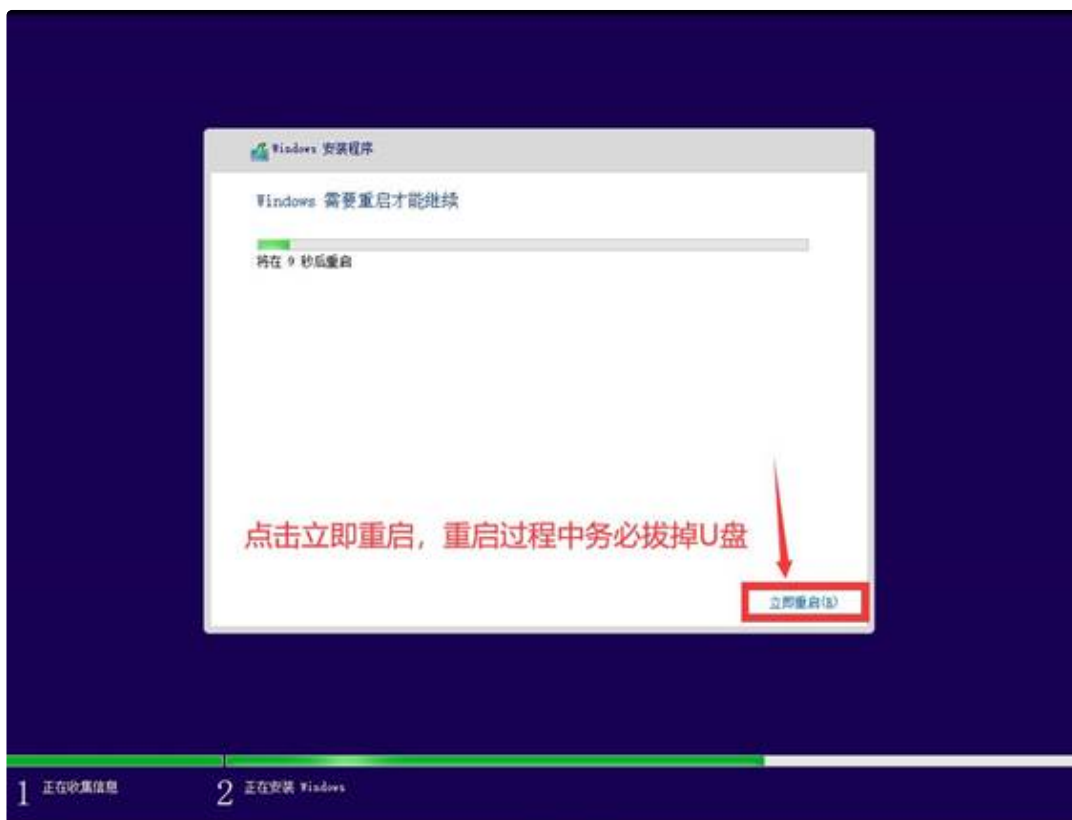
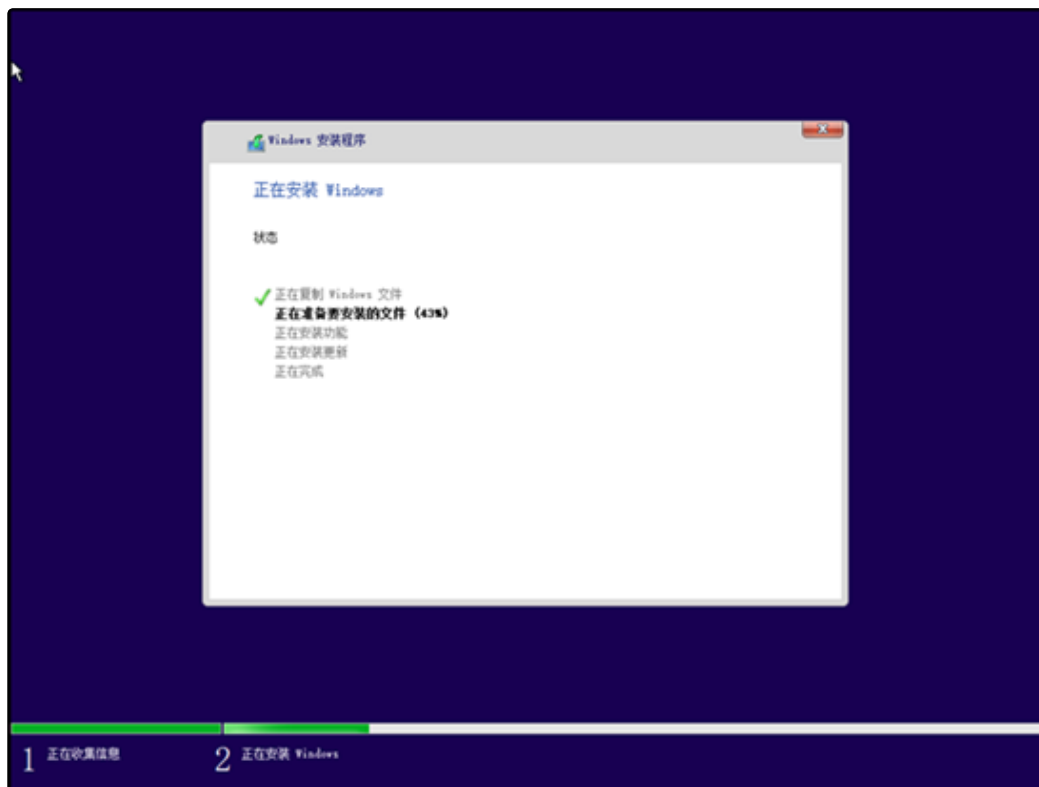


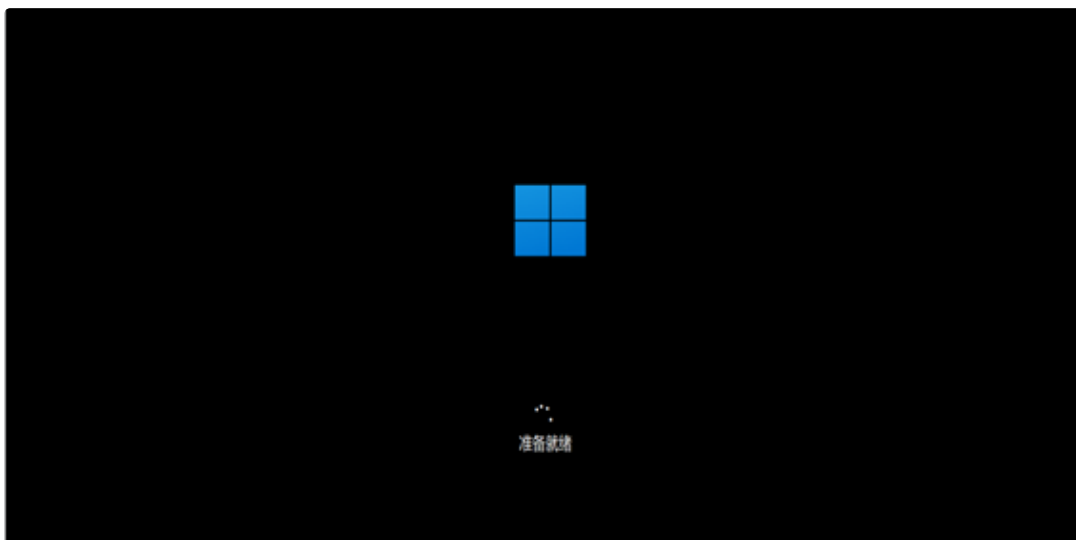




注意：如果此页面没有识别到您的硬盘，请将硬盘的引导格式转换为 GUID 再进行安装（[点击参考百度教程](#)）。







### 三、初始化过程

- 1). 地区默认选择中国



## 2). 选择及添加输入法



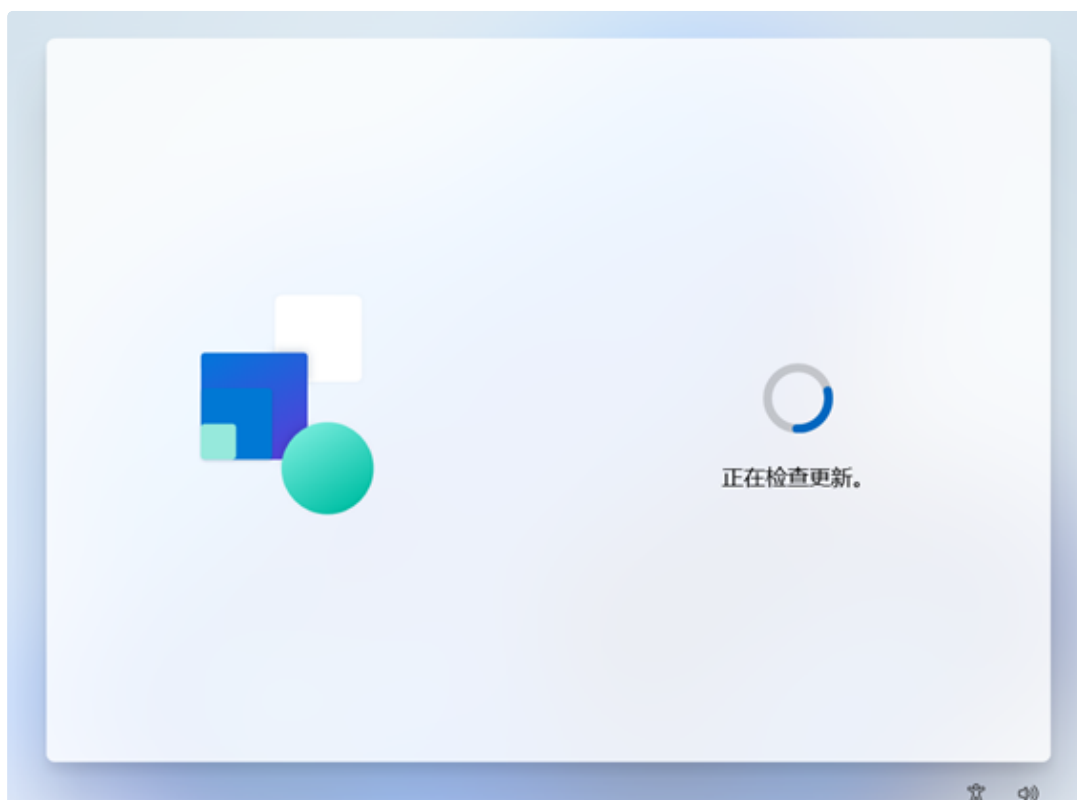


3). Windows11 家庭版要求必须要连接网络才可以进行下一步，专业版以上版本支持跳过联网，使用本地账户登录





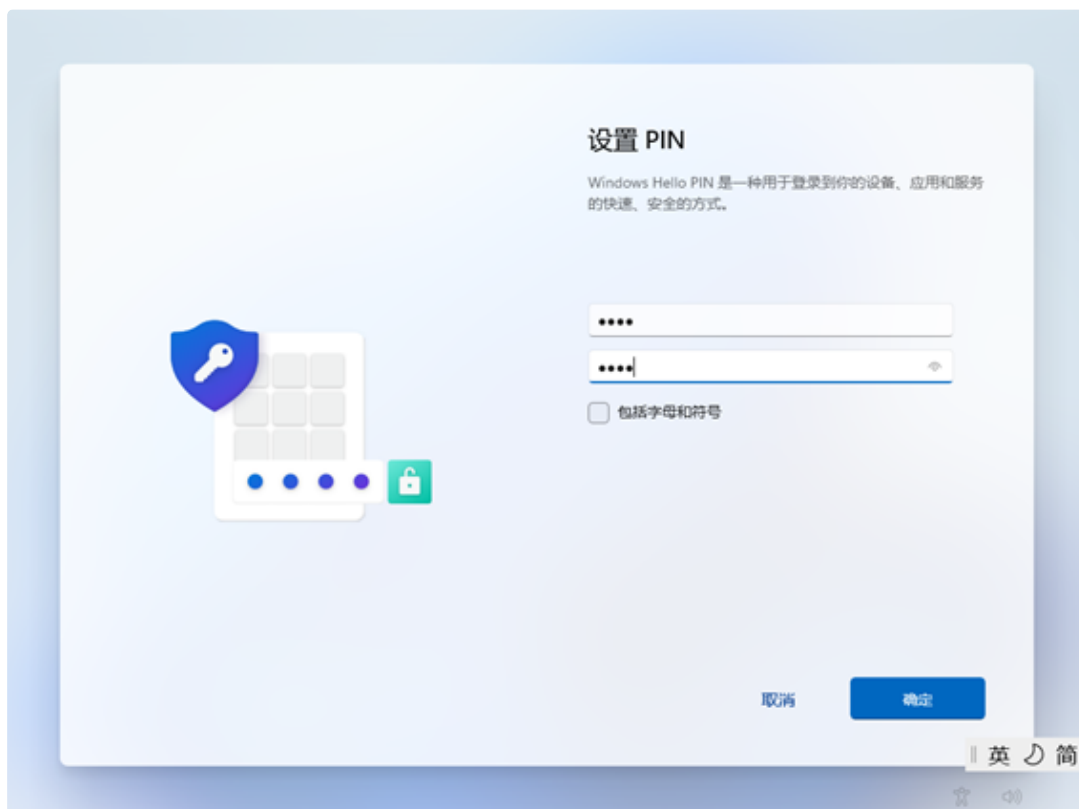
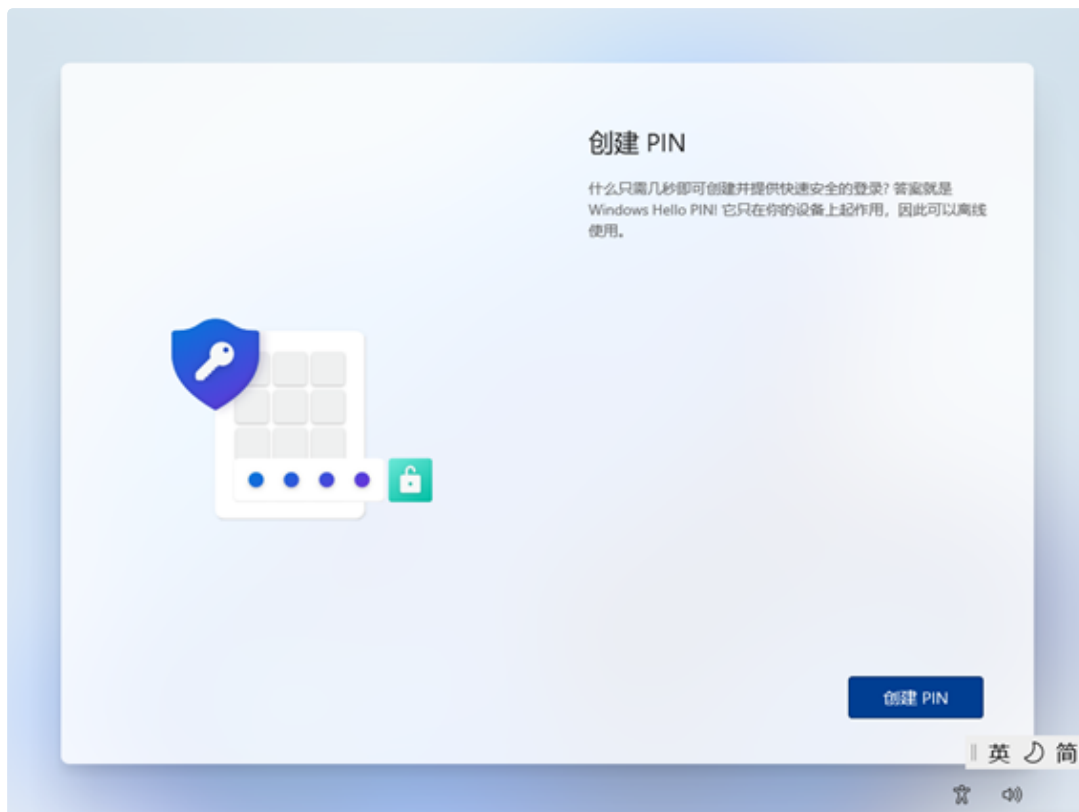
#### 4). 连接网络后，检查更新



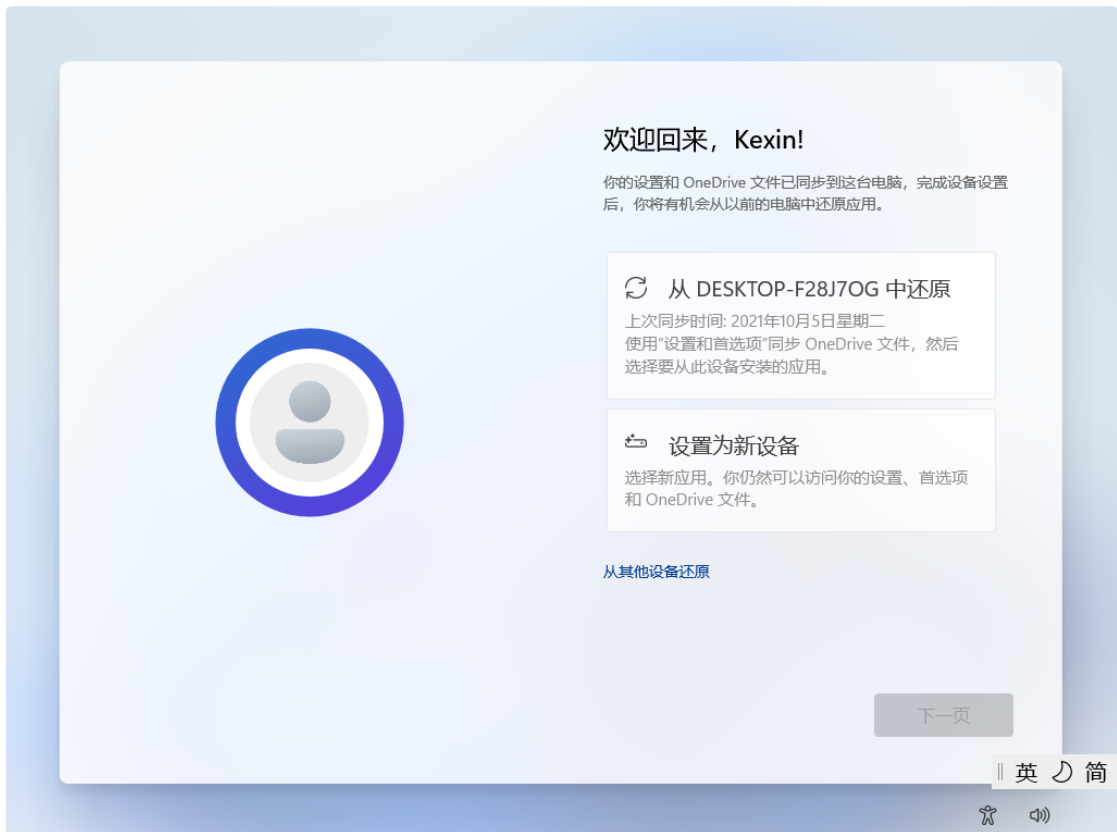
5). 登录微软账户，如无微软账户可点击创建一个或者跳过此选项：



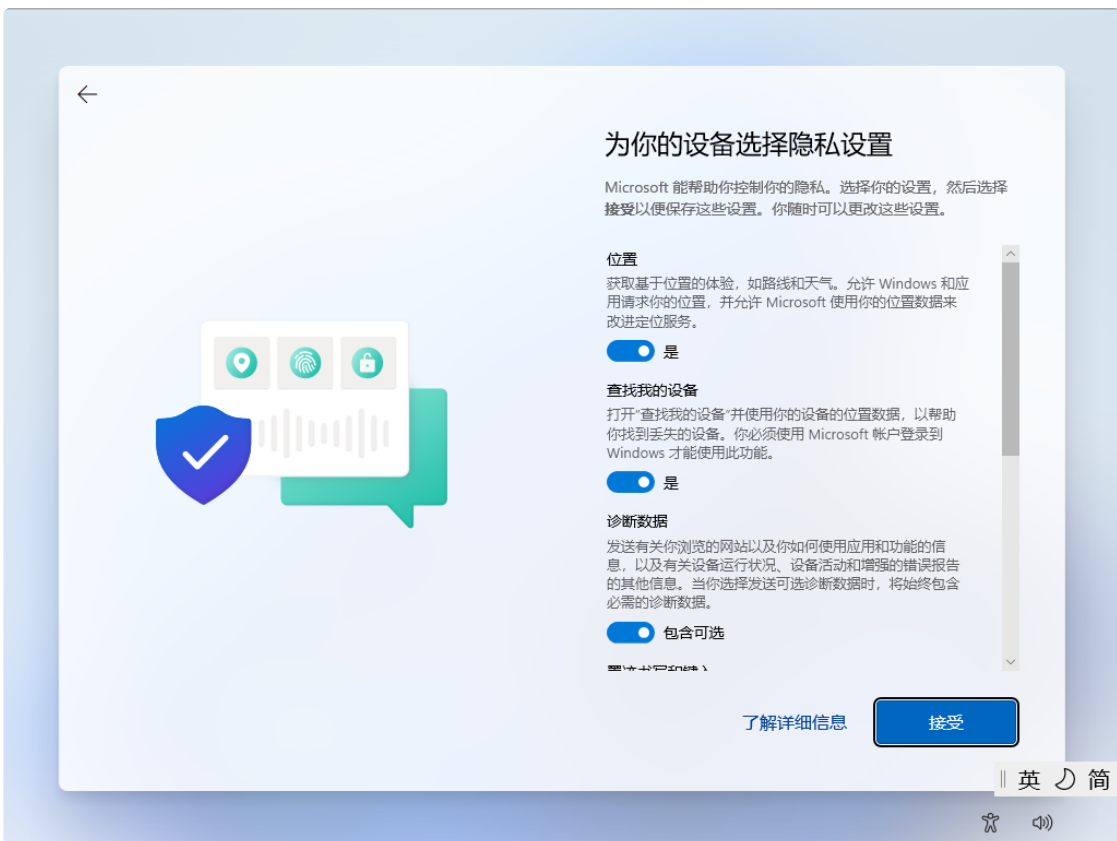
6). 输入 PIN 密码，（如果主机支持生物识别设备，也可在输入 PIN 后，继续录入指纹或人脸）



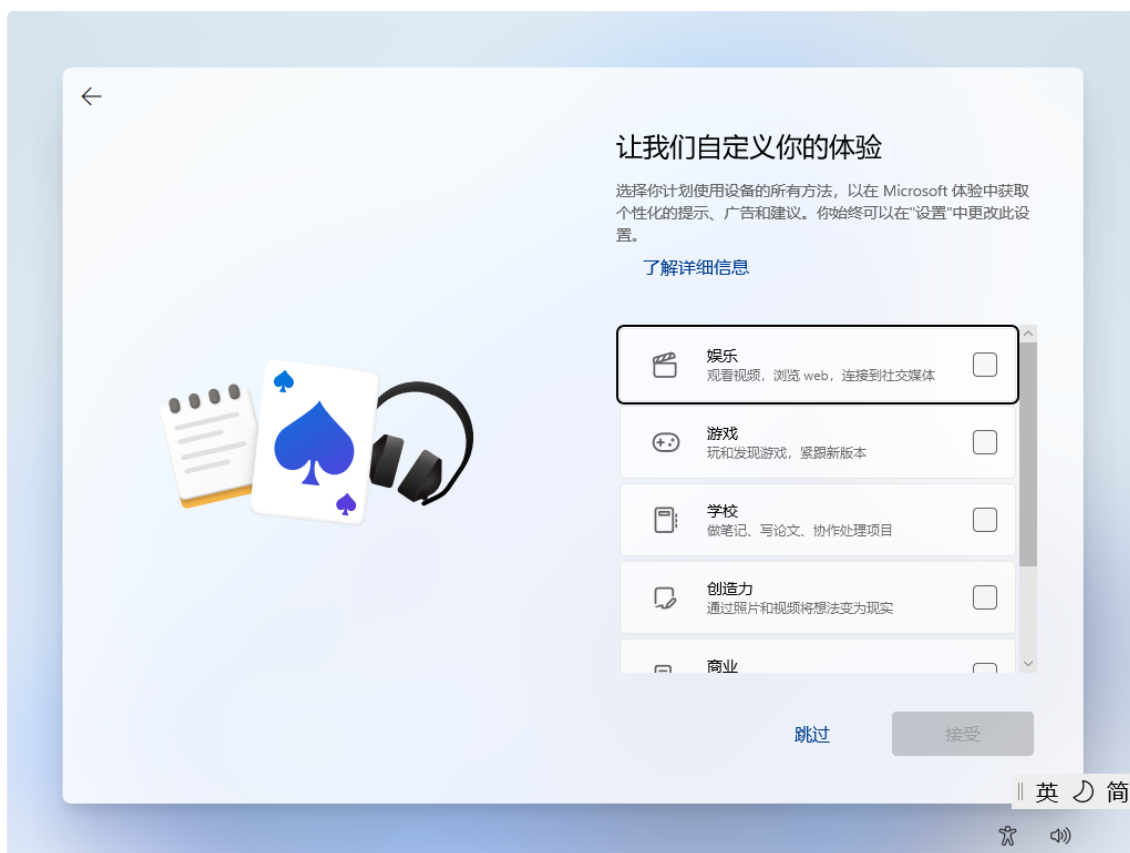
7). 选择同步设备, 如不想同步, 选择设置为新设备



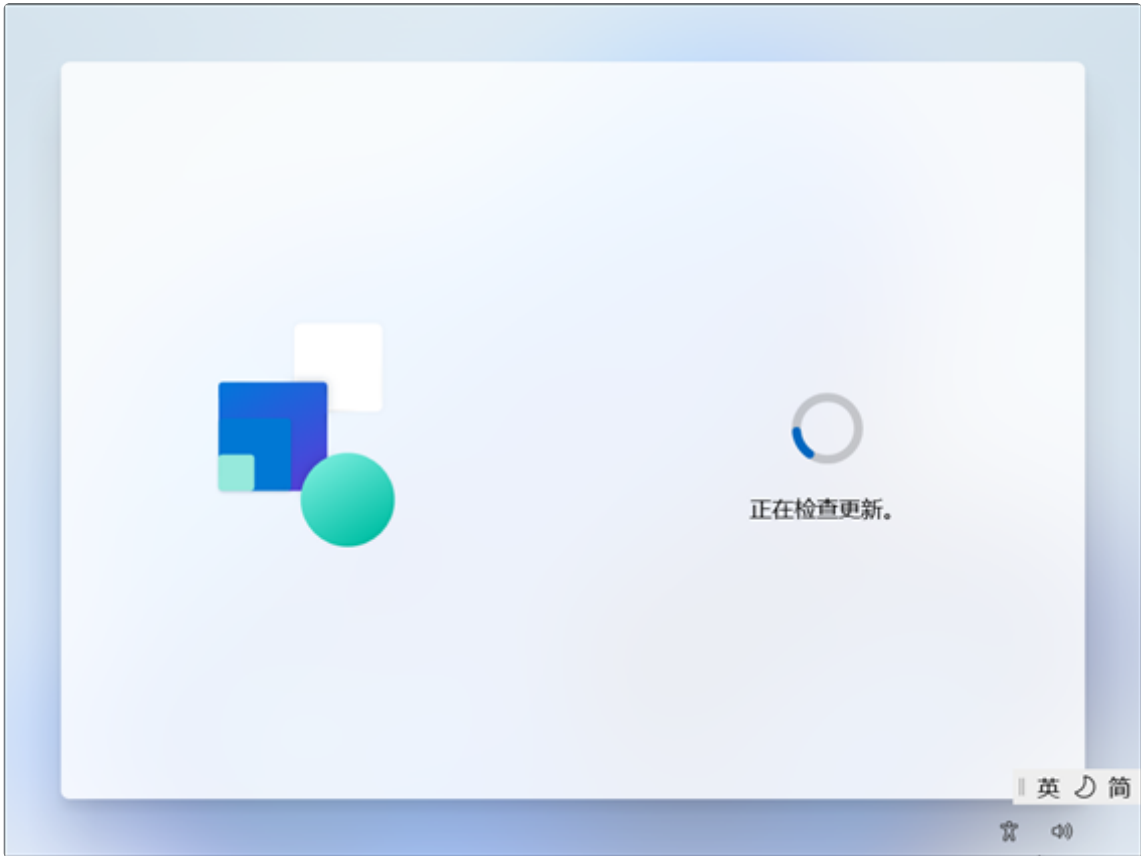
## 8). 隐私设置



## 9). 自定义体验



## 10). 完成设置后，检查并下载更新

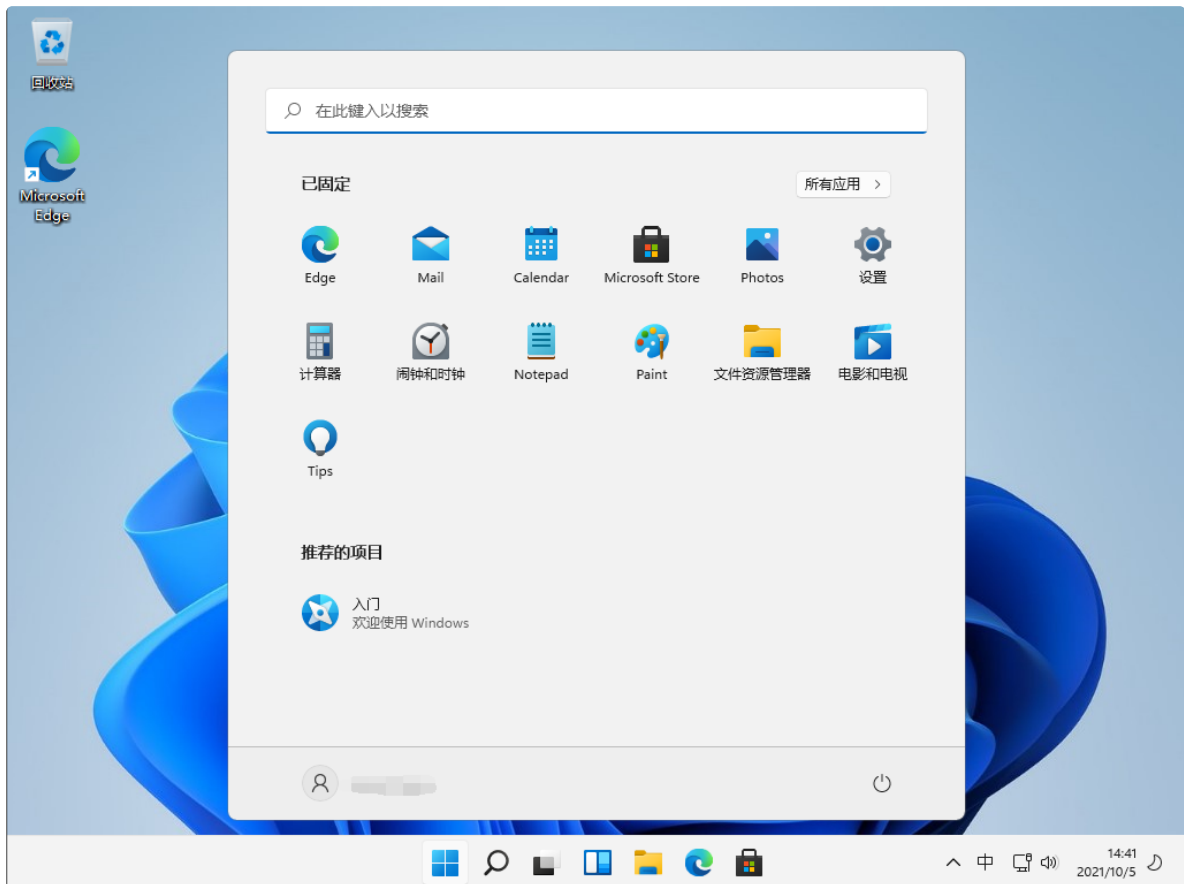




此操作可能需要几分钟。

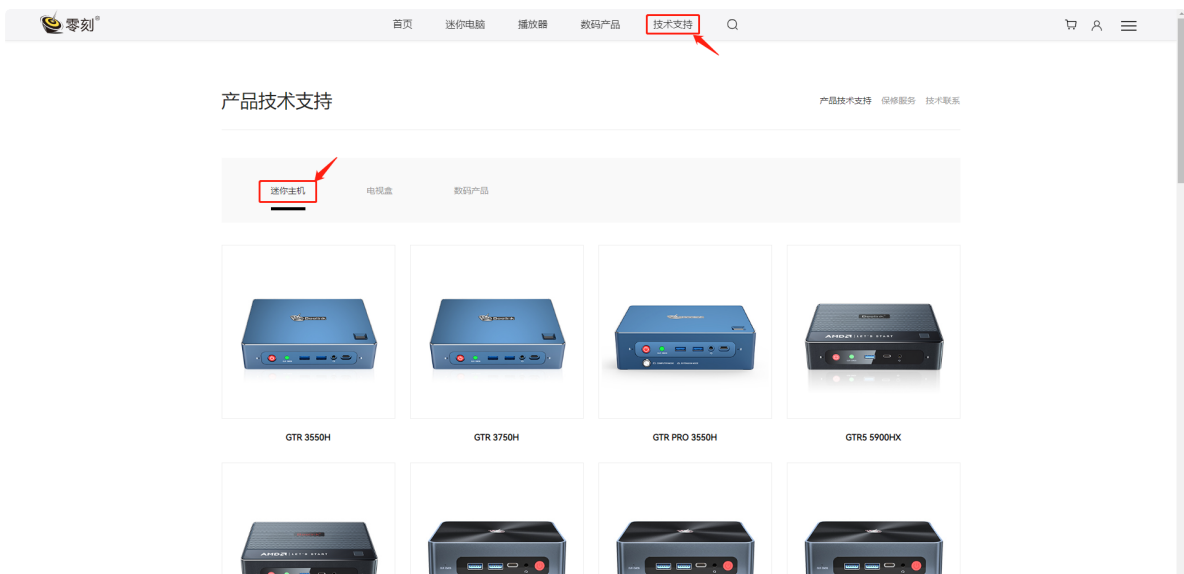
请勿关闭电脑。

11). 更新完成后，进入系统桌面



### 三、驱动安装

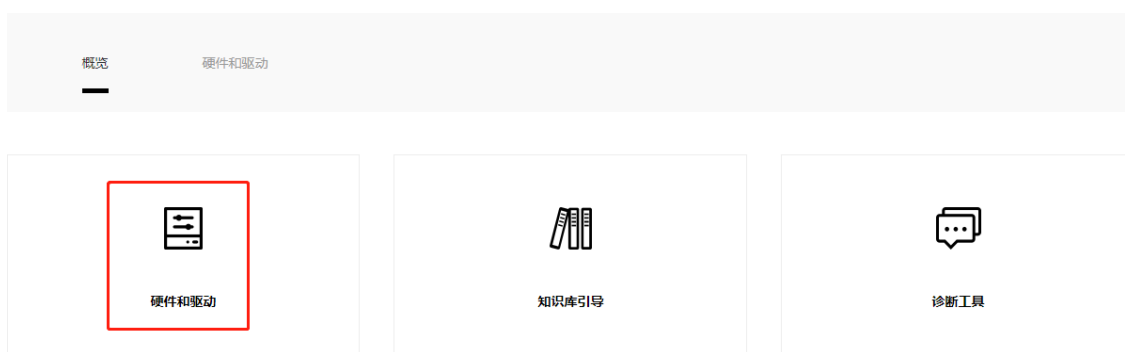
1). 首先我们在零刻官网的支持页面下载驱动程序，进入官网点技术支持，选择迷你主机品类，然后找到对应的产品型号。



2). 找到对应产品型号之后，进入页面点击硬件和驱动，在驱动页面选择需要安装的驱动文件点击下载（页面的驱动文件是完整的驱动文件包，包含了全部的驱动文件）。

## 产品技术支持

产品技术支持 保修服务 技术联系



## 产品技术支持

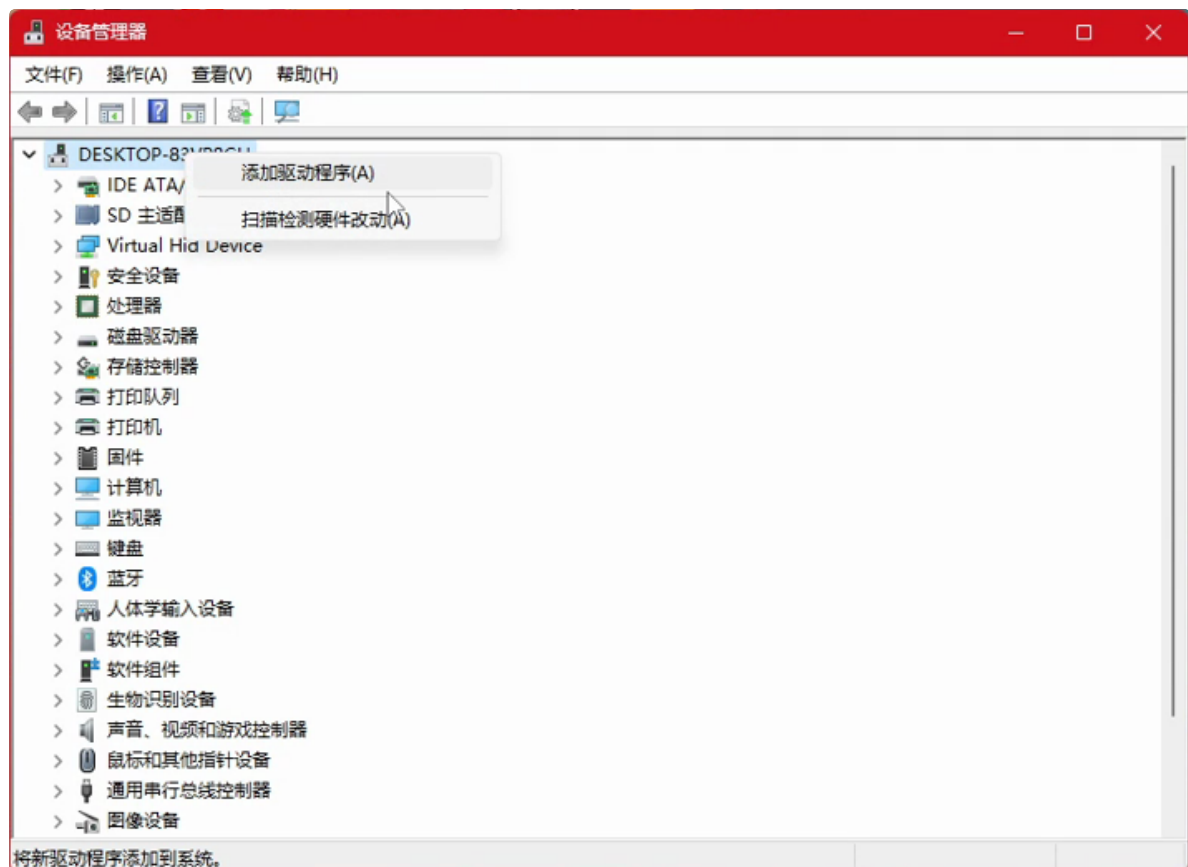
产品技术支持 保修服务 技术联系



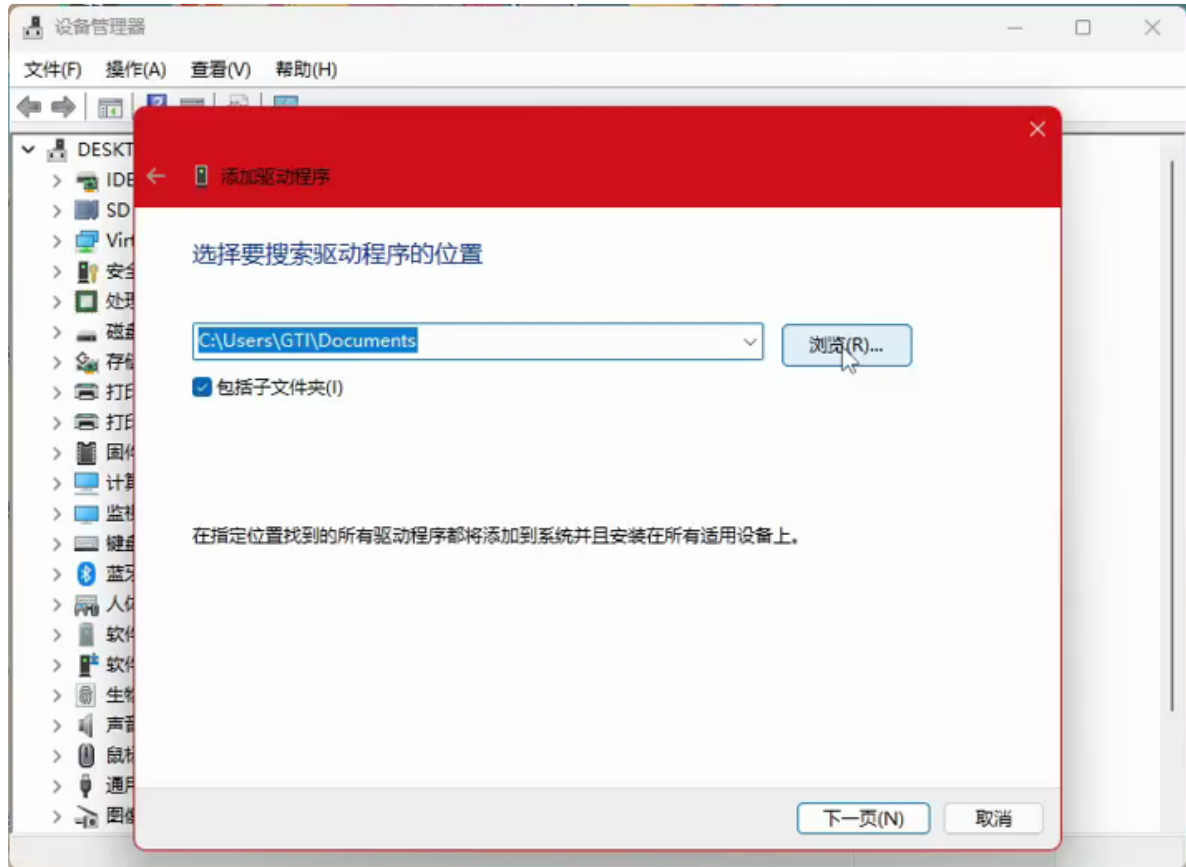
3). 下载好的驱动文件包含了全部驱动文件，是压缩包的形式，需要进行解压才能使用，解压完成可以看到各种不同的驱动文件夹。

名称	修改日期	类型
201_GPIO	2022/11/24 14:27	文件夹
202_AMD I2C Controller	2022/11/24 14:27	文件夹
203_PPM Provisioning File Driver	2022/11/24 14:27	文件夹
204_SMBus	2022/11/24 14:27	文件夹
205_PSP	2022/11/24 14:27	文件夹
206_Graphics	2022/11/24 14:27	文件夹
207_AX200	2022/11/24 14:28	文件夹
208_LAN_8125	2022/11/24 14:28	文件夹
209_SenaryAudio_SN6140	2022/11/24 14:28	文件夹

4). 打开设备管理器，选择设备树源头然后单击鼠标右键，选择添加驱动程序。



5). 弹出添加驱动程序页面，点击浏览文件选择要搜索扫描驱动程序的位置，选中前面下载解压好的驱动包文件，全部驱动一起扫描添加，可以避免重复性一个个安装。



6.) 等待自动扫描添加完成，如果有驱动程序没有安装成功，请检查驱动文件包内的驱动是否全部解压，如果没有解压就无法正确被扫描识别，不显示黄色感叹号就表示驱动安装成功。。

